



**в.ЗАМИН-КАРОР, 6А, Восточная вершина, с Севера  
по центральной части “черного треугольника”  
(м-т О.Шумилова, 79)**

**ПАСПОРТ ВОСХОЖДЕНИЯ**

- Класс восхождения - технический.
- Район восхождения - Заравшанский хребет, Фанские горы.
- Вершина Замин-Карор, Восточная вершина, с севера по центральной части “черного треугольника” высота - 4757м.
- Категория трудности – 6А.
- Характеристика маршрута: перепад высот - 1442 м, стены-1837м
- протяженность участков: кат./тр.:  
II – 465м  
III - 275  
IV - 75  
V - 419  
VI - 904
- средняя крутизна: общая - 75°, треугольника - 80°, верхней стены - 85°
- Маршрут комбинированный.
- Количество ходовых часов – 93
- Количество ночевок и их характеристика: 8  
висячих - 3  
сидячих – 3  
лежащих - 2

Забито крючьев	Для страховки	ИТО
скальных	309	126
шлямбурных	84	0
закладок	30	0
клиньев	30	0
ледовых	24	0

- Количество ходовых часов - 6 часов.
- Маршрут проходится без ночевок.
- Фамилия, имя отчество руководителя, участников и их квалификация:
  - 1.Шумилов Олег Иванович - руководитель, МС
  - 2.Часов Эдуард Израилевич - участник, МС
  - 3.Маньшин Юрий Павлович - участник, МС
  - 4.Радощкевич Евгений Александрович - участник, КМС
  - 5.Чумаков Владимир Леонидович - участник, КМС
  - 6.Безверхов Сергей Николаевич - участник, МС
- Тренер команды - Шумилов О.И. МС СССР ст. инструктор
- Дата выхода на маршрут - 29 июля 1979 г.
- Дата возвращения - 5 августа 1979 г.

## КРАТКОЕ ОПИСАНИЕ ПОДХОДА И МАРШРУТА ВОСХОЖДЕНИЯ

От базового лагеря на р.Кштудак вверх по осыпи через “бараньи лбы” на морену ледника Кштудак. Далее по крупной осыпи и снежнику, обходя начало гребня, к широкой расщелине (кулуару) в вертикальной стене с черными потеками. От базового лагеря около 2-х часов.

**Участок R0 – R1** Подъем по кулуару вначале по крутым плиточным блокам, затем по льду и простым скалам. Выход на широкую скальную полку.

**Участок R1 - R2** Подъем с полки влево по шероховатым плиточным скалам, расположенным слоями, с легкой щебенкой по направлению к башне на гребне. Движение одновременное. Выход к двум параллельным кулуарам, образованным узкими вертикальными гребешками.

**Участок R2 – R3** Подъем по левому кулуару (южно по правому) по льду с вытаявшими камнями на широкую полку. Движение одновременное.

**Участок R3 - R4** С полки траверсом вправо, затем влево по узкой косо́й полке-щели подъем под башню, на которой отчетливо видны две трещины, по плите, покрытой льдом, на небольшую площадку.

**Участок R4 – R5** Подъем по башне до маленькой полки 8 - 10м и выход по правой трещине на боковую сторону башни. Сложное лазание, перила! Выход на узкую полку и с нее на плечо. Контрольный тур.

**Участок R5 – R6** Выход по наклонным осыпным скальным полкам на предвершинный гребень. Движение одновременное.

**Участок R6 – R7** Движение по предвершинному гребню, далее по скальным полкам с левой стороны. Выход на вершину. Время подъема от начала маршрута 5,5-6 час.

**Спуск по пути подъема** до участка R<sub>7</sub> и уход вправо - вниз по скальным осыпным полкам в сторону перевала или чуть левее в провал в гребне на кулуар, далее “дюльфер” 20 м, спуск по кулуару, “дюльфер” 40м на снежник, по снежнику 40 м до осыпей и далее вниз к базовому лагерю. Время спуска 2 - 2,5час.

С ы з н а  
 РАЙОНА САМИН-КАРДОР (ТЮМЕНСКОЙ ОБЛАСТИ)

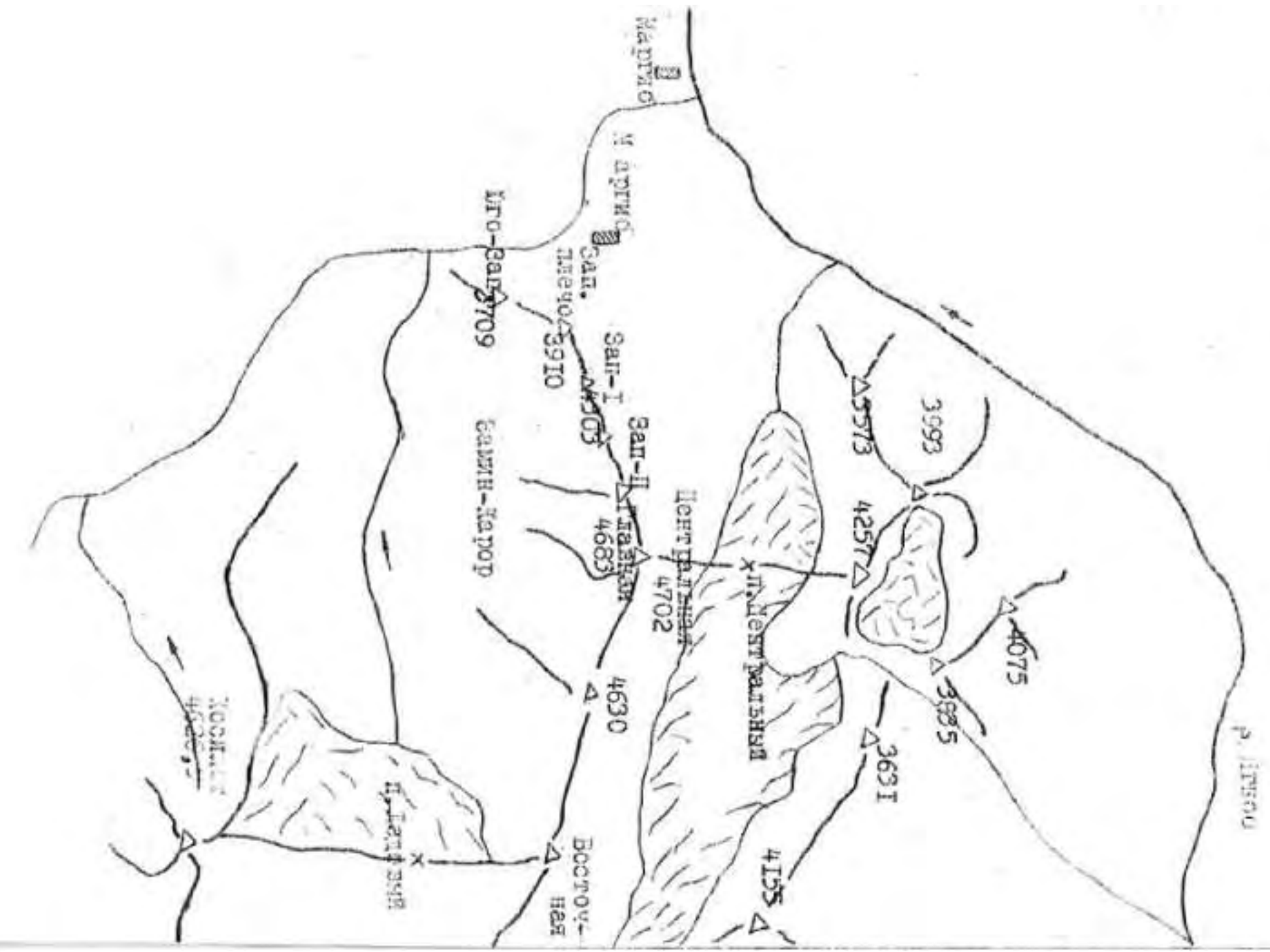
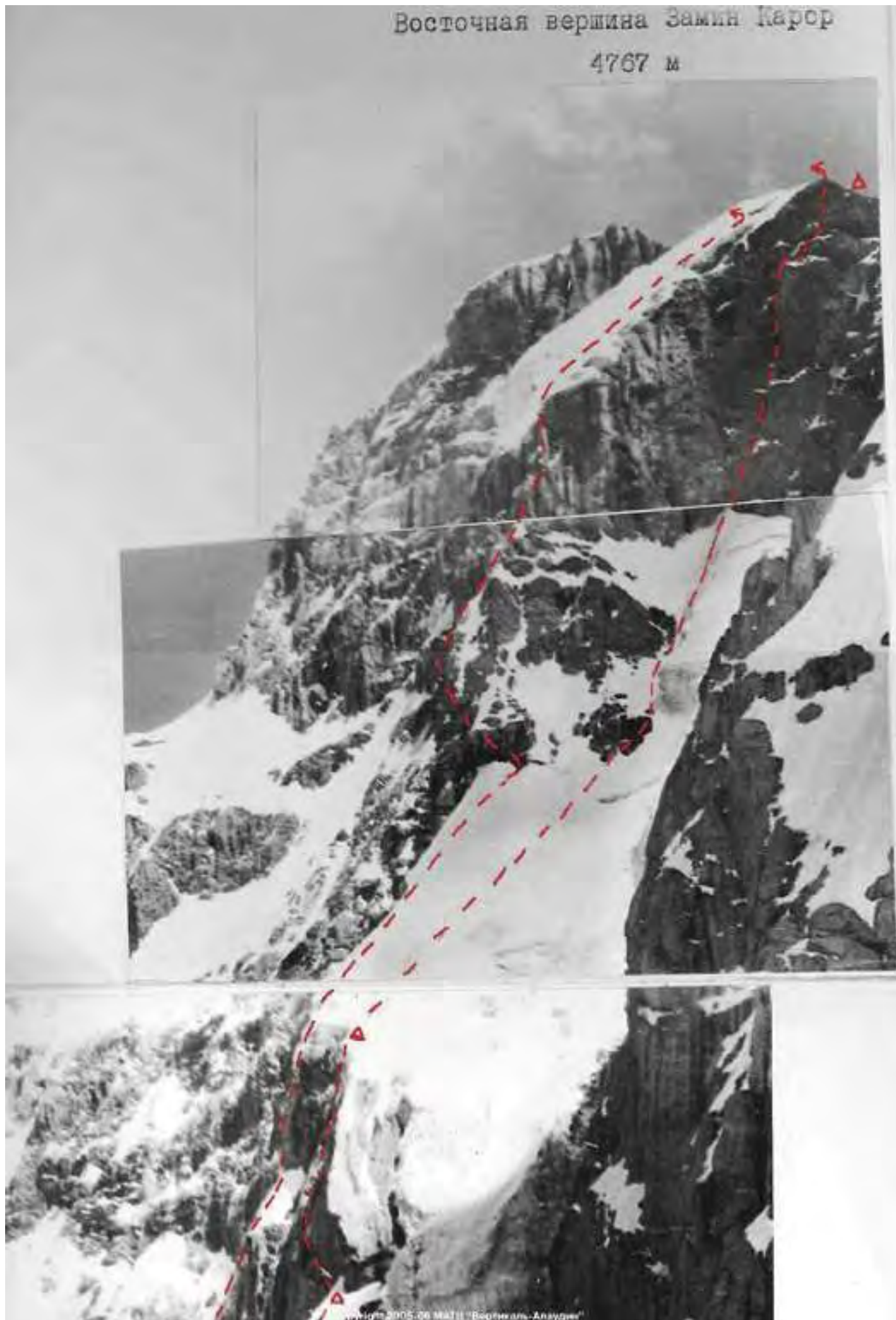


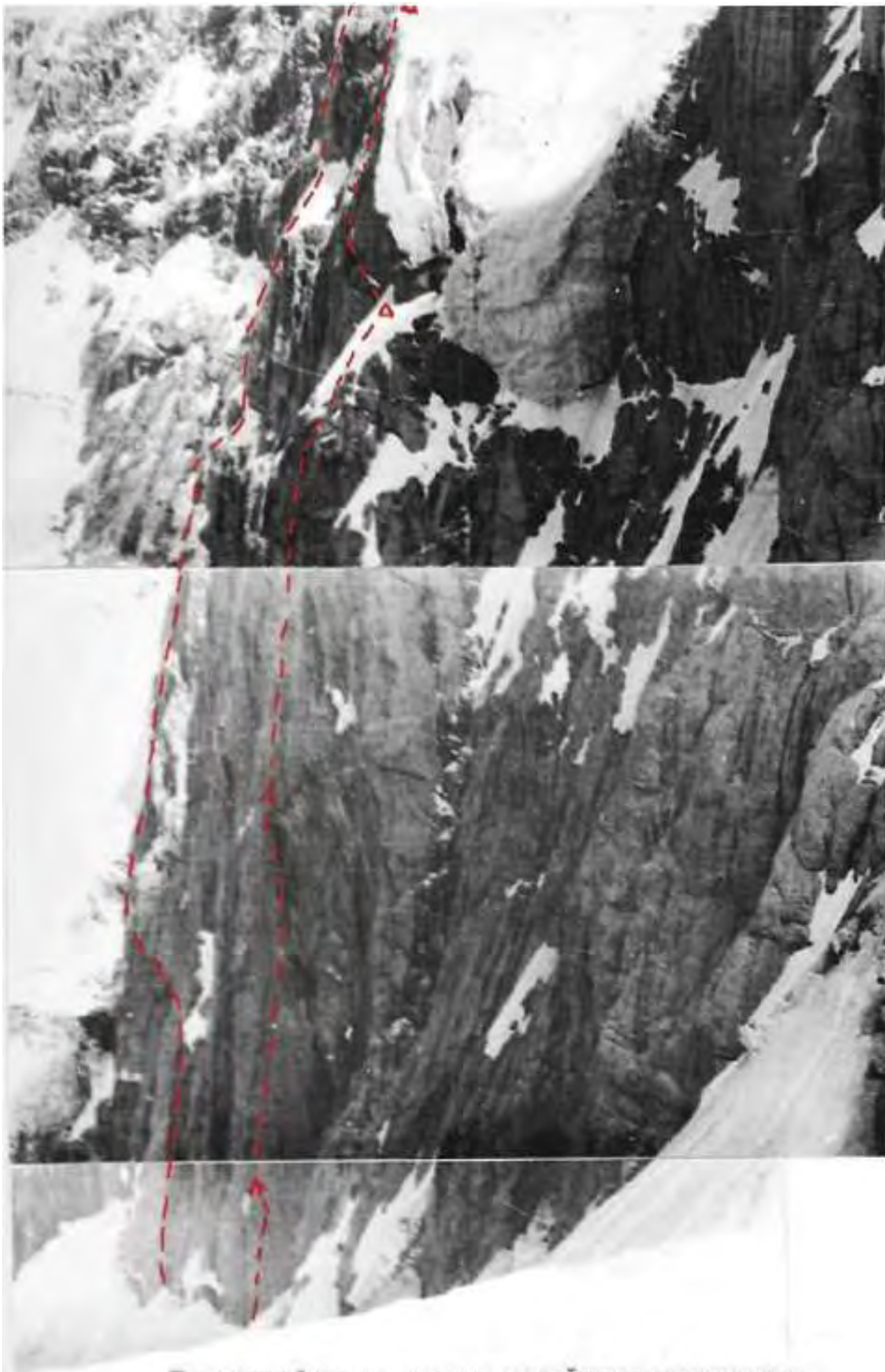


Фото 2. Профиль стены справа.  
 Снято 30.06.90г в 19.30 часов фотоаппаратом "Зенит-Е"  
 с объективом индустар-50-2 и фокусным расстоянием 50мм  
 расстояние до стены 1,5 км. Точка съемки  $\Phi_2$  на высоте  
 2900 м.

Восточная вершина Замин Карор

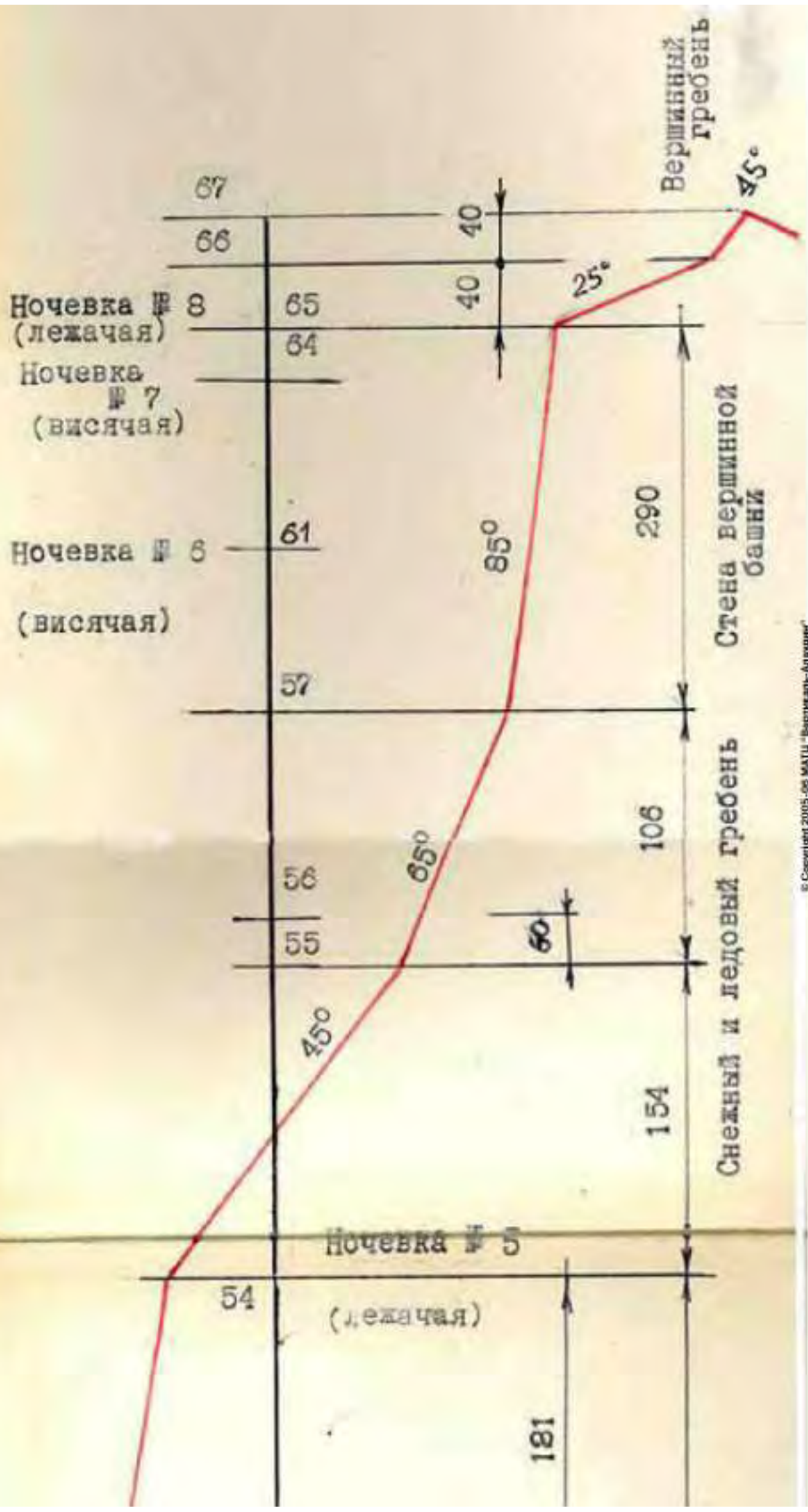
4767 м





Фотография и линия профиля маршрута,  
номера, крутизна, перепад высот  
участков, места ночевки группы

© Copyright 2005-06 МАТЦ "Вертикаль-Алаудин"



© Copyright 2005-06 МАИЦ "Вертикаль-Альпайер"

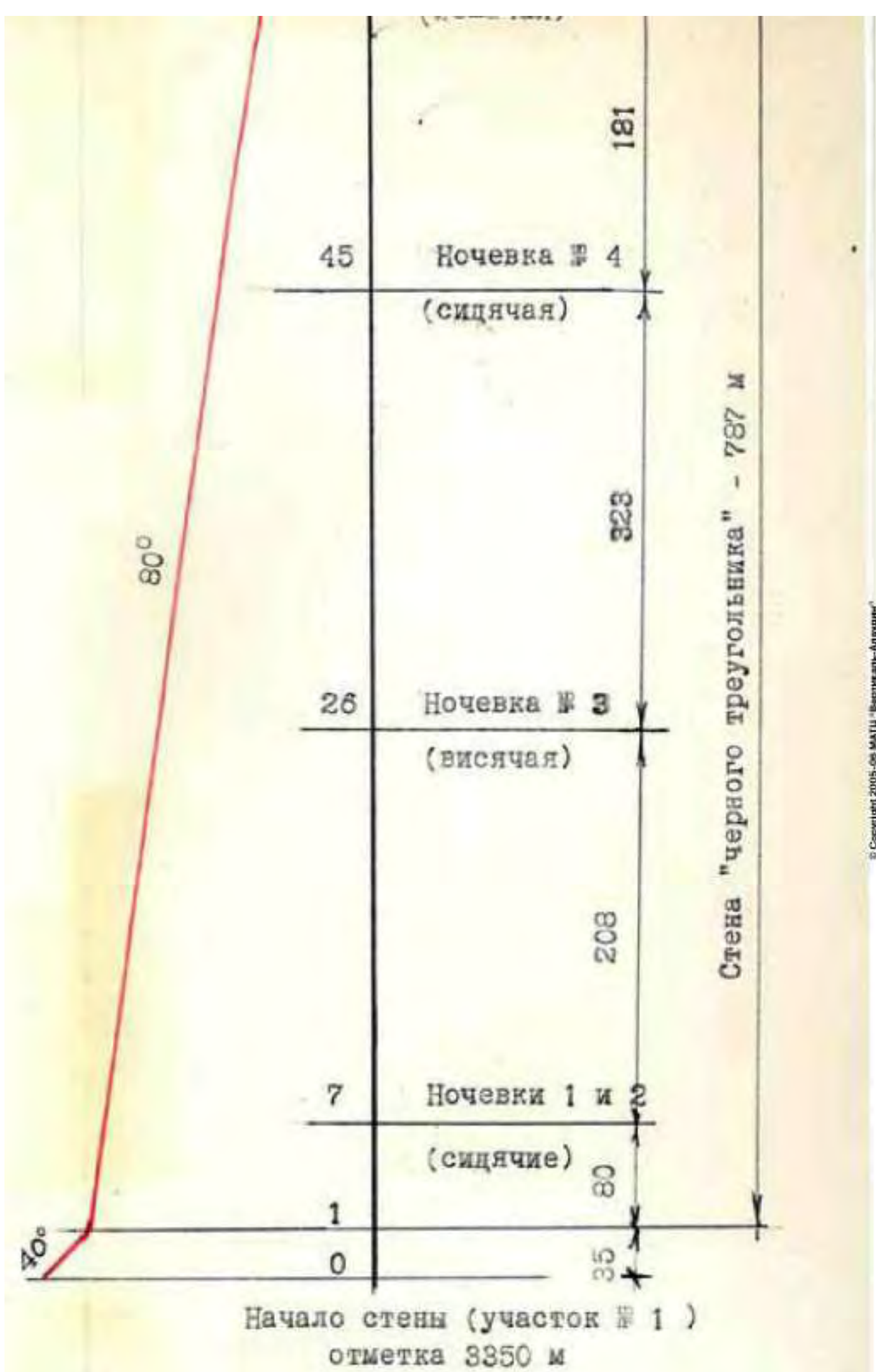
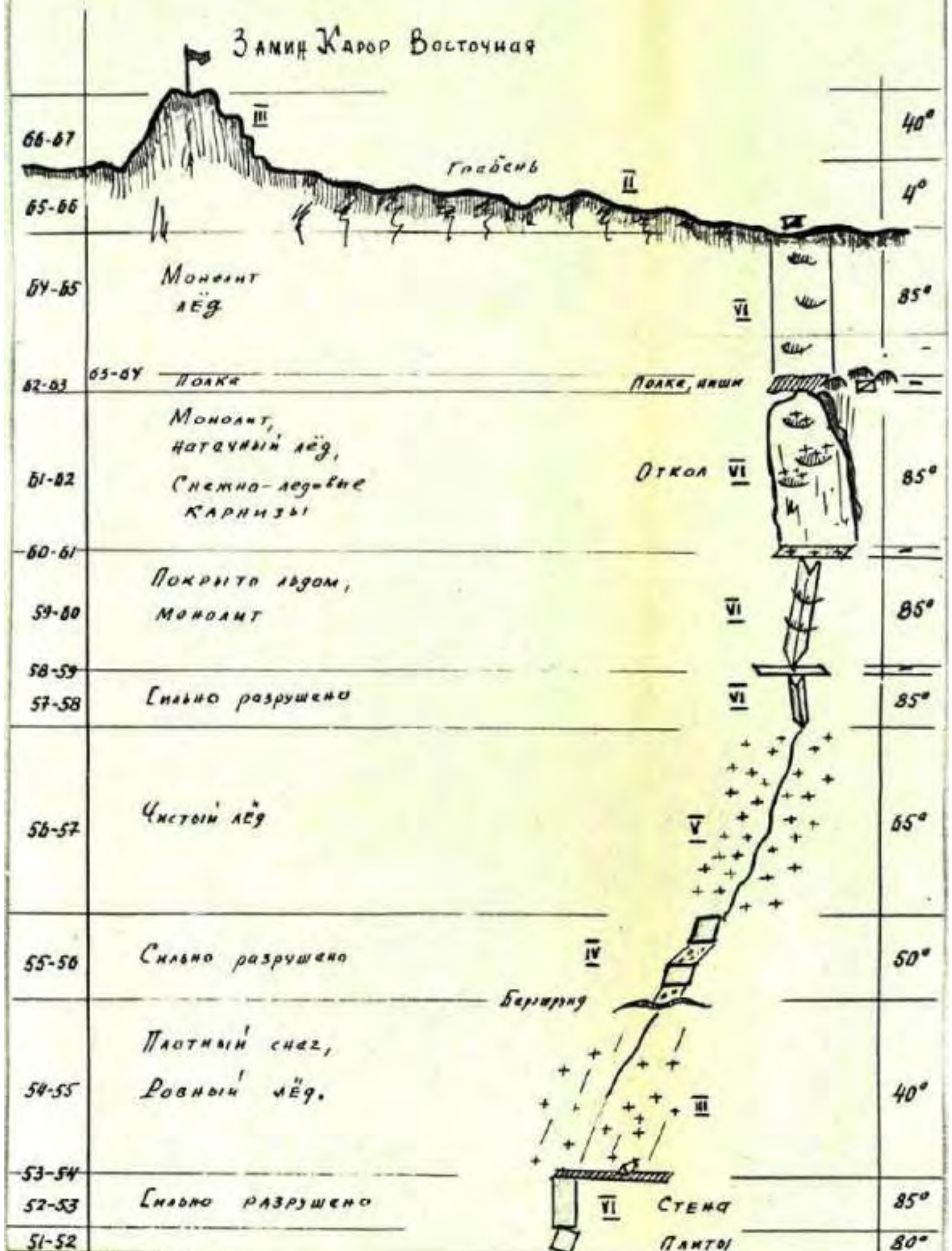
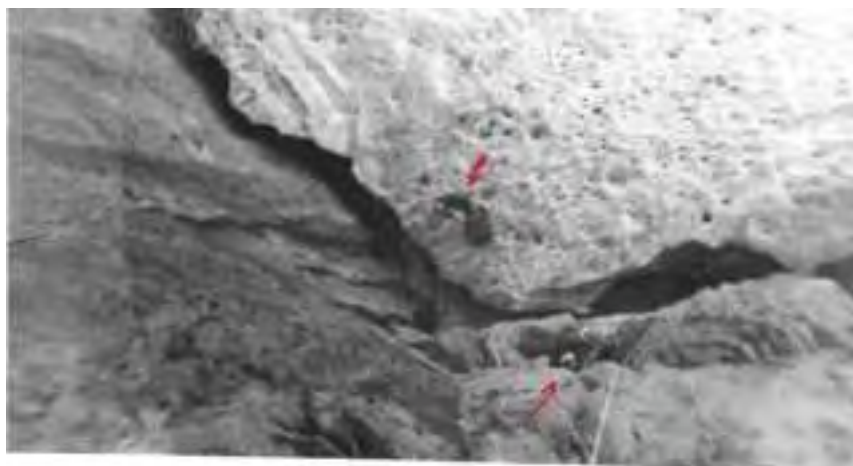




Схема маршрута на в. Замин Карор Восточная  
по центру "Черного треугольника" (путь В. Шумилова).



52-53	СНОВАНО РАЗРУШЕНО		СТЕНА	85°
51-52			ПЛИТЫ	80°
50-51	ВОДА		КАМНИ	95°
49-50	МОНОЛИТ, МЕСТАМИ - МОКРО		ПЛИТЫ СО СТЕНКАМИ	80°
48-49			ОТЩЕЛ С НАВЕСОМ ВЛЕВО	100°
47-48				
46-47	ВОДОПАД			80°
45-46			СНЯТИЕ - ЛЕГОВЫЙ СКЛОН	70°
44-45	РАСКИСШИЙ СНЕГ			40°
43-44	МОНОЛИТ			
42-43	<del>41-42</del>		КОЗЫРЁК	120°
40-41			ПЛИТА	80°
39-40			ВНУТР. УГОЛ, НАВИСАННЬЕ	95°
38-39			РОЗРУШ-Я ПЛИТА	80°
37-38	МОНОЛИТ, МОКРО, МОХ		РАСЩЕЛЕНА	90°
36-37	<del>36-37</del>		ПОЛКА	10°
35-36	ВОДОПАД		КАМНИ	90°
34-35	МОНОЛИТ, МОКРО		ПЛИТА НАКЛОННАЯ	70°
33-34			ПОЛКА РОЗРУШ.	70°
32-33			СТЕНА	70°
31-32			ЗАГЛАВ. СТЕНА	90°
30-31				
29-30	БОРАНЬИ ЛЕД С ВОДОЙ		СТЕНА С НАВИСАННЕМ	90°
28-29				
27-28			СТЕНА	85°
26-27	БОРАНЬИ ЛЕД, ВОДА		СТЕНА	85°
25-26	<del>МОНОЛИТ С МИКРОТРЕЩИНАМИ</del>		ПОЛКА	80°
24-25			ПЛИТЫ	80°
23-24	<del>МОНОЛИТ</del>		ВЕРХ ОТЩЕЛА	95°
22-23			ТРИМНОЙ "ОТЩЕЛ"	90°
21-22	<del>МОНОЛИТ С МИКРОТРЕЩИНАМИ</del>		ГЛАВНЫЙ КАРНИЗ	135°
20-21			ПЛИТА	
18-19	<del>19-20</del>		ЩЕЛЬ	90°
16-17	<del>17-18</del>		КАРНИЗ	160°
15-16				
14-15			КОЗЫРЁК	150°



Это начало маршрута - с ледника выходим на скалы, здесь 8:50 и по сувайскому инвентарю. У рвантклофте стоит последний участок, предпоследний находится между стеной / уч. 1-2 / и нижним глином / уч. 2-3 /



Участник / Ю.Маньшин / проходит 40-метровый  
камин, который выводит на верх трапецидального  
выступа из нижней части "черного треугольника" -  
на полку / на уч. 6-7 /



Здесь, на полке-верхушке трапецеидального выступа "чёрного треугольника", были первая и вторая ночевки / уч. 6-7 /. На втором плане виден Е.Родошкевич, поднимающийся по "левому отколу" / уч. 7-8 /

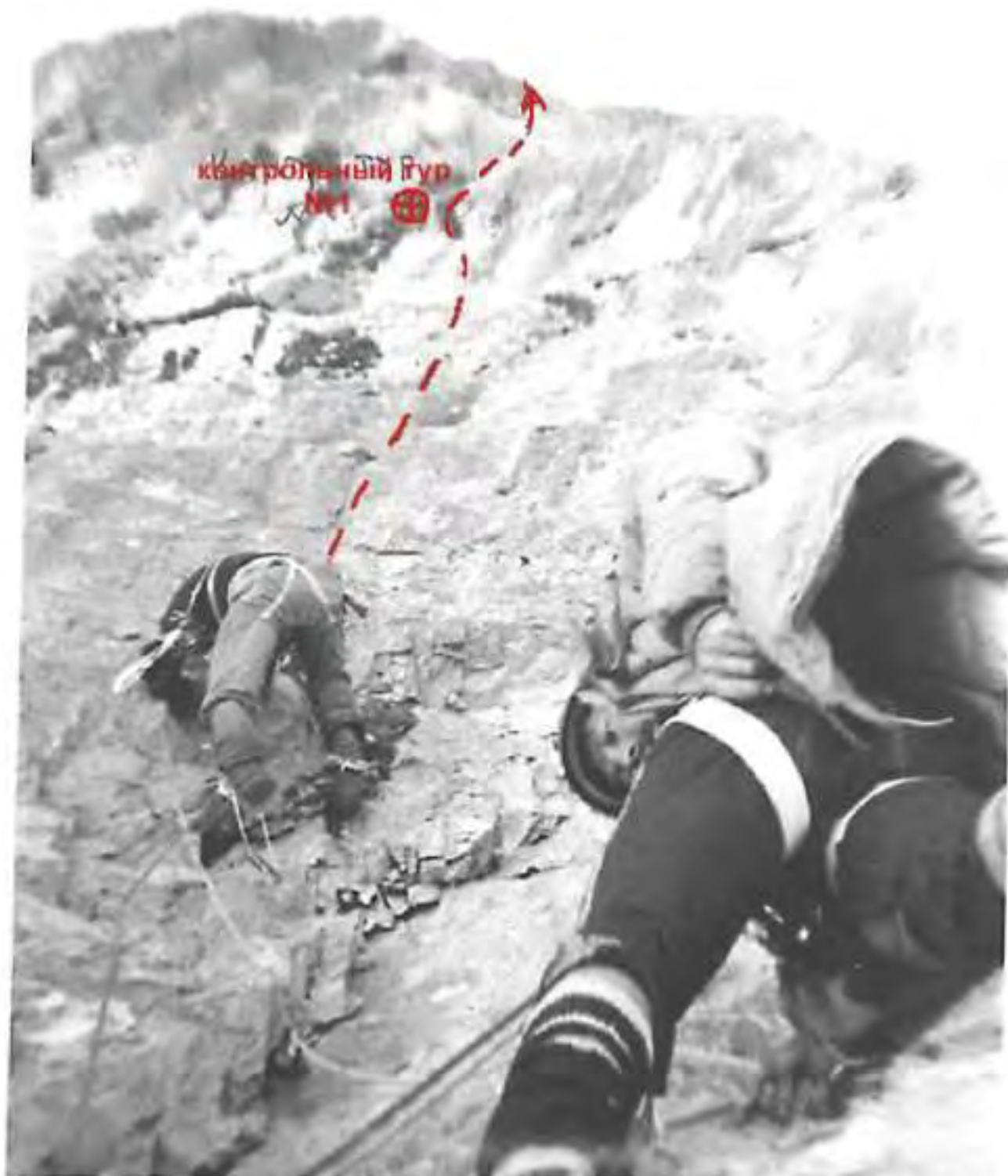


Подъём от первой ночевки / уч. 6-7 / вверх  
по готовым перилам на двух зажимах способом  
" грудь - ноги " / поднимается Э. Часов /



" ... вершина откола длиной 1,5 м и шириной 0,3 м сложена из нескольких "живых" глыб. Мелкие сбрасываются, но одна глыба остается под ногами... все-таки здесь можно отдохнуть... "

/ из описания восхождения, уч.18-19 /



Выход с разрушенной стенки / уч.19-20 / на  
плиту под основной карниз / В.Чумаков стра-  
хует С.Безверхова. Безверхов стоит на лесенках  
и готовится бить шлямбурный крюк/





Основной карниз /уч. 21-22 идет по перилам Ю.Мантшин. Рокзаки здесь вытаскивались через блок-зажим /

...под идущим три метра "пустоты" и два метра навеса. В мельчайшие трещины загоняются крючья "семерки", под плитой-козырьком полосой "растут" кристаллики кальцита - они белые, золотистые или черные, размером до 15 мм, форма шестигранные пирамидки. Они забили трещину под козырьком...



Третья ночевка - висячая / уч. 24-25 /: в гамаке находится Ю. Маньшин, снимок произведен из гамака О.Шумилова / видны его ноги.../



Переход висячего ледника № 1 по снежно-  
ледовому гребню / работают Ю.Маньшин и  
О.Шумилов / Вдали виден путь по скальному  
гребню Л.Лапина между висячими ледниками  
№ 1 и № 2 / зеленый пунктир /



Пересекаем по снежно-ледовому / правому -  
западному / гребню висячий ледник № 1 и  
подходим к промежуточному скальному поясу  
Ю, Маньшин страхует Э. Часова между уч. 54-  
55 и 55 - 56 /



За скальным поясом открывается вид на второй  
ледовый гребень / уч. 56-57 /, являющийся  
верхним завершением висячего ледника № 1  
/ путь прокладывает Е. Радошкевич /



Выход с левого / второго - верхнего /  
ледового гребня / уч. 56-57 / на 300-  
метровую стену между висячим ледником  
№ 1 и вершинным гребнем



Шестая ночевка – с небольшой полочки срублен ледовый карниз / уч. 60–61 /, для страховки забиты шлямбурные крючья. А ночью теплый фронт непогоды растопил вышележащий снег и на нас обрушился водопад...



↑ 65

— 64  
— 63

— 62

Последняя фотография - в случайном разрыве туч перед грозой и двухдневным снегопадом. Это же - и последние участки: косая "полка", стена, выводящая на вершинный гребень, и ниша, к которой мы вернулись назад с гребня после того, как пятерых из нас "ударило" молнией. Работают О.Шумилов и Е.Радосшкевич